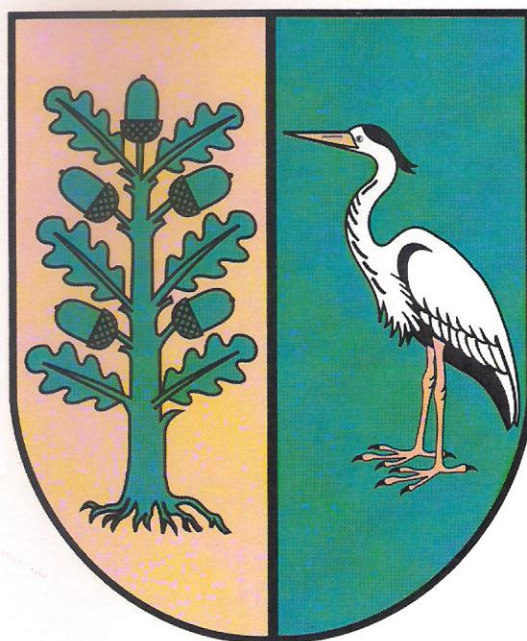


ANALIZA STANU GOSPODARKI ODPADAMI KOMUNALNYMI NA TERENIE GMINY BIAŁE BŁOTA ZA 2014 ROK



Urząd Gminy Białe Błota

ul. Szubińska 7

86-005 Białe Błota

Spis treści

I. WPROWADZENIE	3
1. Cel przygotowania analizy	3
2. Podstawa prawna przygotowania analizy	3
II. GOSPODARKA ODPADAMI KOMUNALNYMI NA TERENIE GMINY BIAŁE BŁOTA	3
1. Zagadnienia ogólne	3
2. Ilość odpadów wytworzonych na terenie Gminy Białe Błota	6
III. OCENA MOŻLIWOŚCI TECHNICZNYCH I ORGANIZACYJNYCH W ZAKRESIE GOSPODAROWANIA ODPADAMI KOMUNALNYMI	17
1. Możliwość przetwarzania zmieszanych odpadów komunalnych, odpadów zielonych oraz pozostałości z sortowania odpadów komunalnych przeznaczonych do składowania	17
2. Potrzeby inwestycyjne związane z gospodarowaniem odpadami komunalnymi	17
3. Liczba mieszkańców	18
IV. WSKAŹNIKI ODZYSKU PRZEWIDZIANE DO OSIĄGNIĘCIA W 2014 r. I W LATACH KOLEJNYCH	19
1. Ograniczenia masy odpadów komunalnych ulegających biodegradacji przekazywanych do składowania	19
2. Poziomy recyklingu, przygotowania do ponownego użycia papieru, metali, tworzyw sztucznych i szkła	20
3. Poziomy recyklingu, przygotowania do ponownego użycia i odzysku innymi metodami, innych niż niebezpieczne odpadów budowlanych i rozbiórkowych	21
V. KOSZTY OBSŁUGI SYSTEMU	22
1. Koszty gospodarki odpadami komunalnymi poniesione przez gminę w 2014 roku	22
2. Dochody gminy	22
VI. PODSUMOWANIE	23

I. WPROWADZENIE

1. Cel przygotowania analizy

Roczna analiza stanu gospodarki odpadami komunalnymi na terenie Gminy Białe Błota za rok 2014, została sporządzona w celu realizacji zobowiązań nałożonych na organ wykonawczy gminy przez obowiązujące w Polsce prawo w zakresie gospodarki odpadami. Celem analizy jest weryfikacja możliwości technicznych i organizacyjnych gminy w zakresie możliwości przetwarzania zmieszanych odpadów komunalnych, odpadów zielonych oraz pozostałości z sortowania, a także potrzeb inwestycyjnych, kosztów systemu gospodarki odpadami komunalnymi jak też uzyskanie informacji o liczbie mieszkańców, liczbie właścicieli nieruchomości, ilości odpadów wytwarzanych na terenie gminy.

2. Podstawa prawna przygotowania analizy

Analizę sporządzono na podstawie art.3 ust.2 pkt 10 ustawy z dnia 13 września 1996r. o utrzymaniu czystości i porządku w gminach (Dz. U. z 2013r. poz. 1399 ze zmianami).

II. GOSPODARKA ODPADAMI KOMUNALNYMI NA TERENIE GMINY BIAŁE BŁOTA

1. Zagadnienia ogólne

Na terenie Gminy Białe Błota od 01.07.2013r. do dnia 31.12.2014r. funkcjonował Punkt Selektywnej Zbiórki Odpadów Komunalnych (PSZOK), prowadzony przez wybrane w drodze przetargu nieograniczonego Przedsiębiorstwo Usługowo- Handlowe SANITRANS Ryszard Wolski w Białych Błotach ul. Przemysłowa 12, w którym wszyscy właściciele nieruchomości zamieszkałych w ramach uiszczanej opłaty za gospodarowanie odpadami komunalnymi mieli możliwość oddawania przez sześć dni w tygodniu w godzinach określonych w harmonogramie (łącznie 110 godzin w miesiącu) odpadów segregowanych w każdej ilości : papieru, tektury, opakowań z papieru i tektury, tworzyw sztucznych, opakowań

z tworzyw sztucznych, metalu, opakowań z metalu, opakowań wielomateriałowych, szkła oraz opakowań ze szkła, przeterminowanych leków, chemikaliów, zużytych baterii i akumulatorów, zużytego sprzętu elektronicznego i elektrycznego, mebli i innych odpadów wielkogabarytowych, popiołu, tekstyliów i odzieży oraz czystego styropianu

(niezanieczyszczonego klejem ,zaprawą murarską, ziemią itp.), oraz w ograniczonych ilościach odpadów budowlanych i rozbiórkowych w ilości nie większej niż 1m³/rok z gospodarstwa domowego i zużytych opon pochodzących z pojazdów o dopuszczalnej masie całkowitej do 3,5 tony w ilości nieprzekraczającej 4 sztuki na rok z gospodarstwa domowego.

Zgodnie z obowiązującymi od 1 lipca 2013r. Gmina Białe Błota przejęła obowiązek odbierania odpadów komunalnych tylko z nieruchomości zamieszkałych. Na podstawie podjętej uchwały Rady Gminy Białe Błota NR RGK.0007.112.2012 z dnia 27 września 2012 r. w sprawie wyboru metody ustalenia opłaty za gospodarowanie odpadami komunalnymi, przyjęto metodę ustalenia opłaty jako iloczyn liczby mieszkańców zamieszkujących daną nieruchomość.

W celu wyłonienia wykonawców usług w zakresie odbierania i zagospodarowania odpadów komunalnych z sektorów Nr I i Nr II oraz utworzenia, utrzymania i obsługi PSZOK-a, Gmina przeprowadziła postępowania przetargowe.

W wyniku rozstrzygniętych postępowań przetargowych w okresie od dnia 01 lipca 2013 roku do dnia 31 grudnia 2014 roku, na podstawie zawartych umów usługi w zakresie odbioru i zagospodarowania zmieszanych i zbieranych selektywnie odpadów komunalnych z nieruchomości zamieszkałych z terenu gminy Białe Błota z sektorów Nr I i II świadczyło Przedsiębiorstwo Usług Komunalnych Sp. z o.o. z siedzibą w Bydgoszczy ul. Wojska Polskiego 65, natomiast usługi w zakresie utworzenia, utrzymania i prowadzenia PSZOK-a Przedsiębiorstwo Usługowo- Handlowe SANITRANS Ryszard Wolski z siedzibą w Białych Błotach ul. Przemysłowa 12.

- papier, tektura, opakowania z papieru i tektury, tworzywa sztuczne, opakowania z tworzyw sztucznych, metal, opakowań z metalu, opakowania wielomateriałowe gromadzonych w przypadku zabudowy jednorodzinnej w workach w kolorze żółtym, natomiast w przypadku zabudowy wielolokalowej w odpowiednio opisanych pojemnikach odbierane z częstotliwością co 28 dni,

- szkło oraz opakowania ze szkła, gromadzone w przypadku zabudowy jednorodzinnej w workach w kolorze zielonym, natomiast w przypadku zabudowy wielolokalowej w odpowiednio opisanych pojemnikach odbierane z częstotliwością co 28 dni,

- odpady zielone, gromadzone w przypadku zabudowy jednorodzinnej w workach w kolorze brązowym, natomiast w przypadku zabudowy wielolokalowej w odpowiednio opisanych pojemnikach odbierane w miesiącach od marca do listopada z częstotliwością co 14 dni.

Zaopatrzenie nieruchomości w pojemniki i worki do gromadzenia odpadów zgodnie z zawartymi umowami należało do obowiązku wykonawcy usług. Ponadto w ramach obowiązujących umów w kwietniu 2014 r. firma P.U.K Corimp wykonała usługę odbioru bezpośrednio z nieruchomości odpadów wielkogabarytowych oraz zużytego sprzętu RTV i AGD.

2. Ilość odpadów wytworzonych na terenie Gminy Białe Błota

Na podstawie sprawozdań otrzymanych od firm odbierających odpady komunalne od właścicieli nieruchomości zamieszkałych i niezamieszkałych z terenu Gminy Białe Błota w 2014 r. odebrano i dostarczono do RIPOK następujące ilości i rodzaje odpadów:

Nazwa i adres instalacji, do której zostały przekazane odpady komunalne	Kod odebranych odpadów komunalnych	Rodzaj odebranych odpadów komunalnych	Masa odebranych odpadów komunalnych [Mg]	Sposób zagospodarowania odebranych odpadów komunalnych
Zakład Segregacji i Odzysku Odpadów P.U.K CORIMP sp. z o.o ul. Wojska Polskiego 65 Bydgoszczy	15 01 06	zmieszane odpady opakowaniowe	466,1	R 12
Zakład Segregacji i Odzysku Odpadów P.U.K CORIMP sp. z	15 01 07	opakowania ze szkła	285,8	R 12

o.o ul. Wojska Polskiego 65 Bydgoszczy				
Zakład Segregacji i Odzysku Odpadów P.U.K CORIMP sp. z o.o ul. Wojska Polskiego 65 Bydgoszczy	17 01 07	zmieszane odpady z betonu, gruzu ceglanego, odpadowych materiałów ceramicznych i elementów wyposażenia inne niż wymienione w 17 01 06	43,5	R 12
Zakład Segregacji i Odzysku Odpadów P.U.K CORIMP sp. z o.o ul. Wojska Polskiego 65 Bydgoszczy	17 09 04	zmieszane odpady z budowy, remontów i demontażu inne niż wymienione w 17 09 01, 17 09 02 i 17 09 03	19,9	R 12
Zakład Segregacji i Odzysku Odpadów P.U.K CORIMP sp. z o.o ul. Wojska Polskiego 65 Bydgoszczy	20 03 01	niesegregowane (zmieszane) odpady komunalne	3544,9	R 12
Między Gminny Kompleks Unieszkodliwiania ProNatura sp. z o.o	17 01 01	odpady betonu oraz gruz betonowy z rozbiórek i remontów	90,9	R 5
Między Gminny Kompleks Unieszkodliwiania ProNatura sp. z o.o	17 05 04	gleba i ziemia, w tym kamienie, inne niż wymienione w 17 05 03	5,8	R5
Między Gminny Kompleks Unieszkodliwiania ProNatura sp. z o.o	17 09 04	zmieszane odpady z budowy, remontów i demontażu inne niż wymienione w 17 09 01, 17 09 02 i 17 09 03	23,6	D5
Między Gminny Kompleks Unieszkodliwiania ProNatura sp. z o.o	20 01 39	tworzywa sztuczne	2,6	R12
Między Gminny Kompleks Unieszkodliwiania	20 03 01	niesegregowane (zmieszane) odpady komunalne	12,4	R 12

a ProNatura sp. z o.o				
Między Gminny Kompleks Unieszkodliwiania ProNatura sp. z o.o	20 03 07	odpady wielkogabarytowe	1,0	R 12
Eko-Szkló s.c Giebnia 16 88-160 Janikowo	15 01 07	opakowania ze szkła	11,5	R 5
Eko-Szkló s.c Giebnia 16 88-160 Janikowo	15 01 07	opakowania ze szkła	14,9	R 12
Przedsiębiorstwo Usług Gminnych ul. Inowrocławska 14 88-170 Pakość	17 01 01	odpady betonu oraz gruz betonowy z rozbiórek i remontów	30,8	R5
Przedsiębiorstwo Usług Gminnych ul. Inowrocławska 14 88-170 Pakość	18 01 07	chemikalia w tym odczynniki chemiczne, inne niż wymienione w 18 01 06	0,1	R13
ELEKTRORECY KLING Zakład Przetwórstwa Zużytego Sprzętu Elektronicznego i Elektrycznego Bartosz Kubicki ul. Kolejowa 36 64-300 Nowy Tomyśl	20 01 23	urządzenia zawierające freony	0,5	R 12
ELEKTRORECY KLING Zakład Przetwórstwa Zużytego Sprzętu Elektronicznego i Elektrycznego Bartosz Kubicki ul. Kolejowa 36 64-300 Nowy Tomyśl	20 01 35	zużyte urządzenia elektryczne i elektroniczne inne niż wymienione w 20 01 20 i 20 01 23 zawierające niebezpieczne składniki	0,4	R 12
ELEKTRORECY KLING Zakład Przetwórstwa Zużytego Sprzętu Elektronicznego i Elektrycznego Bartosz Kubicki ul. Kolejowa 36 64-300 Nowy Tomyśl	20 01 36	zużyte urządzenia elektryczne i elektroniczne inne niż wymienione w 20 01 21, 20 01 23 i 20 01 35	0,5	R 12

Tomyśl				
Przedsiębiorstwo EKO- Recykling LUCTRANS ul. Kwiatowa 15 86-010 Koronowo	15 01 07	opakowania ze szkła	0,3	R 12
REMONDIS Bydgoszcz sp. z o.o ul. Inwalidów 45 85-749 Bydgoszcz	15 01 02	opakowania z tworzyw sztucznych	3,9	R 12
REMONDIS Bydgoszcz sp. z o.o ul. Inwalidów 45 85-749 Bydgoszcz	15 01 06	zmieszane odpady opakowaniowe	21,3	R 12
REMONDIS Bydgoszcz sp. z o.o ul. Inwalidów 45 85-749 Bydgoszcz	15 01 07	opakowania ze szkła	5,9	R 12
REMONDIS Bydgoszcz sp. z o.o ul. Inwalidów 45 85-749 Bydgoszcz	15 01 07	opakowania ze szkła	0,9	R5
REMONDIS Bydgoszcz sp. z o.o ul. Inwalidów 45 85-749 Bydgoszcz	17 09 04	zmieszane odpady z budowy, remontów i demontażu inne niż wymienione w 17 09 01, 17 09 02 i 17 09 03	6,9	D 5
REMONDIS Bydgoszcz sp. z o.o ul. Inwalidów 45 85-749 Bydgoszcz	19 12 12	inne odpady w tym zmieszane substancje i przedmioty z mechanicznej obróbki odpadów inne niż wymienione w 19 12 11	17,8	R12
REMONDIS Bydgoszcz sp. z o.o ul. Inwalidów 45 85-749 Bydgoszcz	19 12 12	inne odpady w tym zmieszane substancje i przedmioty z mechanicznej obróbki odpadów inne niż	58,2	D 8

		wymienione w 19 12 11		
REMONDIS Bydgoszcz sp. z o.o ul. Inwalidów 45 85-749 Bydgoszcz	20 03 01	niesegregowane (zmieszane) odpady komunalne	713,7	R 12
CENTRUM ONKOLOGII ul. Dr. I Romanowskiej 2 85-796 Bydgoszcz	20 01 32	leki inne niż wymienione w 20.01.31	0,4	D 10
RHENUS RECYCLING POLSKA sp. z o.o Zakład przerobu stłuczki szklanej w Pile	15 01 07	opakowania ze szkła	0,8	R 5
TRANS-KRUSZ EKO Sp.zo.o ul. Rybnicka 6 43- 200 Pszczyna	20 03 07	odpady wielkogabarytowe	61,5	R 12
SG SYNERGIA sp.z o.o KA ul. Rybnicka 6 43- 200 Pszczyna	21 03 07	odpady wielkogabarytowe	1,1	R 12
USKOM Żnin Sp. z o.o Składowisko Odpadów w Wawrzynkach	19 12 12	inne odpady w tym zmieszane substancje i przedmioty z mechanicznej obróbki odpadów inne niż wymienione w 19 12 11	16,5	D 5
P.U.H "Sanitrans" R. Wolski ul. Przemysłowa 12 86-005 Białe Błota	16 02 14	zużyte urządzenia inne niż wymienione w 16 02 09 do 16 02 13	0,4	R 13
P.U.H "Sanitrans" R. Wolski ul. Przemysłowa 12 86-005 Białe Błota	17 01 02	gruz ceglany	47,0	R13

P.U.H "Sanitrans" R. Wolski ul. Przemysłowa 12 86-005 Białe Błota	17 01 07	zmieszane odpady z betonu, gruzu ceglanego, odpadowych materiałów ceramicznych i elementów wyposażenia inne niż wymienione w 17 01 06	8,9	R5
P.U.H "Sanitrans" R. Wolski ul. Przemysłowa 12 86-005 Białe Błota	17 02 01	drewno	38,6	R13
P.U.H "Sanitrans" R. Wolski ul. Przemysłowa 12 86-005 Białe Błota	17 06 04	materiały izolacyjne inne niż wymienione w 17 06 01 i 17 06 03	1,6	R13
P.U.H "Sanitrans" R. Wolski ul. Przemysłowa 12 86-005 Białe Błota	17 09 04	zmieszane odpady z budowy, remontów i demontażu inne niż wymienione w 17 09 01, 17 09 02 i 17 09 03	11,3	R5
P.U.H "Sanitrans" R. Wolski ul. Przemysłowa 12 86-005 Białe Błota	20 03 07	odpady wielkogabarytowe	1,2	R 13
P.U.H "Sanitrans" R. Wolski ul. Przemysłowa 12 86-005 Białe Błota	20 03 07	odpady wielkogabarytowe	17,4	R 12
STORA ENSO POLAND SA ul. Armii Krajowej Wojska Polskiego 21 07-401 Ostrołęka	15 01 02	opakowania z tworzyw sztucznych	1,2	R5
STORA ENSO POLAND SA Zakład odzysku i przerobu surowców wtórnych ul. Ołowiana 10 85- 461 Bydgoszcz	15 01 02	opakowania z tworzyw sztucznych	4,6	R 12

Elplast Spiridon Anzoulatos Chmielniki 16-24 86-061 Brzoza	15 01 02	opakowania z tworzyw sztucznych	1,4	R 12
Elplast Spiridon Anzoulatos Chmielniki 16-24 86-061 Brzoza	15 01 02	opakowania z tworzyw sztucznych	0,1	R 5

Nazwa i adres instalacji, do której przekazano odpady komunalne ulegające biodegradacji	Kod odebranych odpadów komunalnych ulegających biodegradacji	Rodzaj odebranych odpadów komunalnych ulegających biodegradacji	Masa odpadów komunalnych ulegających biodegradacji nieprzekazanych do składowania na składowiska odpadów ^[Mg]	Sposób zagospodarowania odpadów komunalnych ulegających biodegradacji nieprzekazanych do składowania na składowiska odpadów
Zakład Segregacji i Odzysku Odpadów P.U.K CORIMP sp. z o.o ul. Wojska Polskiego 65 Bydgoszczy	20 02 01	odpady ulegające biodegradacji	1204,3	kompostowanie
Przedsiębiorstwo Usług Gminnych ul. Inowrocławska 14 88-170 Pakość	20 02 01	odpady ulegające biodegradacji	652,9	kompostowanie
REMONDIS Bydgoszcz sp. z o.o ul. Inwalidów 45 85-749 Bydgoszcz	15 01 01	opakowania z papieru i tektury	2,3	recykling materiałowy
REMONDIS Bydgoszcz sp. z o.o ul. Inwalidów 45 85-749 Bydgoszcz	15 01 01	opakowania z papieru i tektury	0,6	mechaniczno-biologiczne przetwarzanie
STORA ENSO POLAND SA ul. Armii Krajowej	15 01 01	opakowania z papieru i tektury	20,1	recykling materiałowy

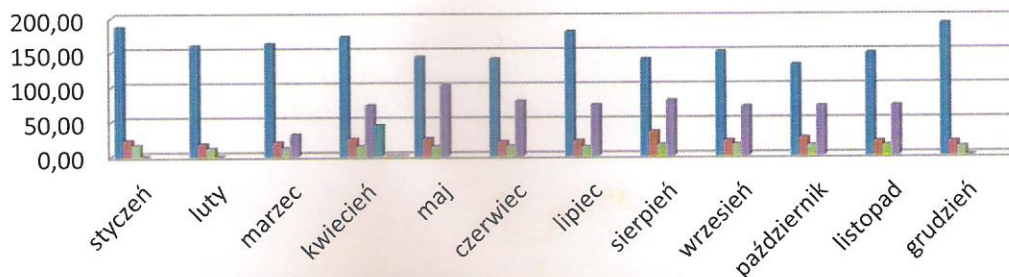
Wojska Polskiego 21 07- 401 Ostrołęka				
STORA ENSO POLAND SA Zakład odzysku i przerobu surowców wtórnych ul. Ołowiana 10 85- 461 Bydgoszcz	15 01 01	opakowania z papieru i tektury	0,5	recykling materiałowy
Struga Jezuicka S.A Jezuicka Struga 3 88-111 Rojewo	20 01 08	odpady kuchenne ulegające biodegradacji	5,2	termiczne przekształcanie
Wielobranżowa Firma Handlowa A.W.R Kasprzak Sp. j. ul. Rynkowska2-4 85-503 Bydgoszcz	15 01 01	opakowania z papieru i tektury	2,2	recykling materiałowy

Zestawienie ilości odebranych odpadów komunalnych w [Mg] z nieruchomości zamieszkałych na terenie Gminy Białe Błota w 2014r.

SEKTOR I 2014 r.	20 03 01 niesegregowane (zmieszane) odpady komunalne	15 01 06 opakowania wielomateriał owe	15 01 07 opakowania ze szkła	20 02 01 odpady ulegające biodegradacji	20 03 07 odpady wielkogabary towe	20 01 23* urządzenia zawierając e freon	20 01 35* zużyte urządzenia elektryczne i elektroniczne inne niż wymienione w 20 01 21 i 20 01 23 zawierające niebezpieczne składniki	20 01 36 zużyte urządzenia elektryczne i elektroniczne inne niż wymienione w 20 01 21 , 20 01 23 i 20 01 35
styczeń	186,71	22,78	15,92	0,00				
luty	159,70	17,56	11,10	0,00				
marzec	162,24	19,99	11,60	31,12				
kwiecień	172,24	24,24	13,56	72,66	44,04	0,45	0,43	0,42
maj	142,86	24,78	13,28	101,76				
czerwiec	140,04	20,26	14,16	78,40				
lipiec	179,51	21,66	12,54	72,82				
sierpień	139,37	34,63	15,70	78,92				
wrzesień	150,12	21,00	15,54	70,22				
październik	130,74	25,34	13,98	70,76				
listopad	147,62	19,86	14,02	71,18				
grudzień	191,09	19,61	12,11	0,00				
suma	1902,24	271,71	163,51	647,84	44,04	0,45	0,43	0,42

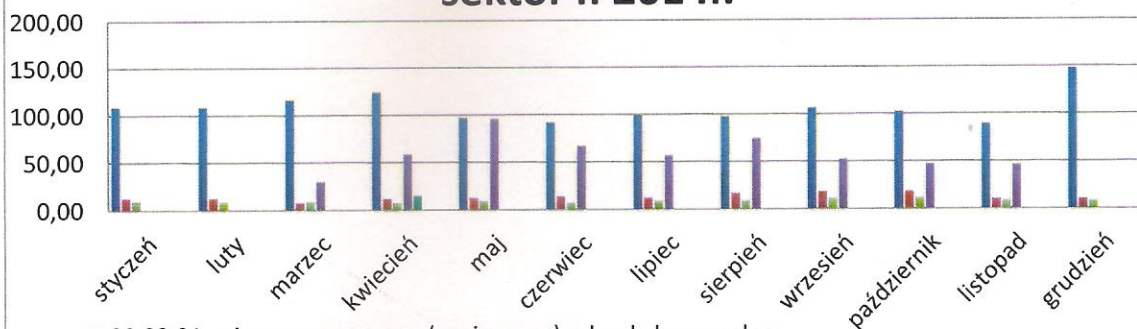
SEKTOR II 2014 r.	20 03 01 niesegregowane (zmieszane) odpady komunalne	15 01 06 opakowania wielomateriał owe	15 01 07 opakowania ze szkła	20 02 01 odpady ulegające biodegradacji	20 03 07 odpady wielkogabary towe	20 01 23* urządzenia zawierając e freon	20 01 35* zużyte urządzenia elektryczne i elektroniczne inne niż wymienione w 20 01 21 i 20 01 23 zawierające niebezpieczne składniki	20 01 36 zużyte urządzenia elektryczne i elektroniczne inne niż wymienione w 20 01 21 , 20 01 23 i 20 01 35
styczeń	109,58	12,96	10,48	0,00				
luty	109,44	13,16	9,40	0,00				
marzec	116,86	8,55	9,52	30,14				
kwiecień	124,46	12,49	7,96	59,34	15,52	0	0	0
maj	97,61	12,82	9,62	96,26				
czerwiec	92,37	14,40	7,76	67,76				
lipiec	100,60	12,74	9,54	57,20				
sierpień	98,24	17,50	9,70	75,16				
wrzesień	106,90	19,08	11,66	53,22				
październik	102,80	18,86	12,18	47,92				
listopad	90,03	10,92	9,20	46,60				
grudzień	148,85	11,20	8,60	0,00				
suma	1297,74	164,68	115,62	533,6	15,52	0	0	0

sektor I 2014r.



- 20 03 01 niesegregowane (zmieszane) odpady komunalne
- 15 01 06 opakowania wielomateriałowe
- 15 01 07 opakowania ze szkła
- 20 02 01 odpady ulegające biodegradacji
- 20 03 07 odpady wielkogabarytowe
- 20 01 23* urządzenia zawierające freon
- 20 01 35* zużyte urządzenia elektryczne i elektroniczne inne niż wymienione w 20 01 21 i 20 01 23 zawierające niebezpieczne składniki
- 20 01 36 zużyte urządzenia elektryczne i elektroniczne inne niż wymienione w 20 01 21 , 20 01 23 i 20 01 35

sektor II 2014r.



- 20 03 01 niesegregowane (zmieszane) odpady komunalne
- 15 01 06 opakowania wielomateriałowe
- 15 01 07 opakowania ze szkła
- 20 02 01 odpady ulegające biodegradacji
- 20 03 07 odpady wielkogabarytowe
- 20 01 23* urządzenia zawierające freon
- 20 01 35* zużyte urządzenia elektryczne i elektroniczne inne niż wymienione w 20 01 21 i 20 01 23 zawierające niebezpieczne składniki
- 20 01 36 zużyte urządzenia elektryczne i elektroniczne inne niż wymienione w 20 01 21 , 20 01 23 i 20 01 35

Informacja o ilości przyjętych odpadów komunalnych do PSZOK w roku 2014*

I.p.	Kod odpadu	Rodzaj odpadu	Ilość przyjętych do PSZOK odpadów komunalnych w roku 2014 (Mg)
1.	15 01 01	Opakowania z papieru i tektury	1,9
2.	15 01 02	Opakowania z tworzyw sztucznych	4,5
3.	15 01 04	Opakowania z metali	0,145
4.	15 01 07	Opakowania szklane	1,3
5.	16 01 03	Zużyte opony	2,2
6.	16 02 14	Zużyte urządzenia inne niż wymienione w 16 02 09 do 16 02 13	2,3
7.	17 01 01	Odpady betonu oraz gruz betonowy z rozbiórek i remontów	115,2
8.	17 06 04	Materiały izolacyjne inne niż wymienione w 17 06 01 i 17 06 03	1,1
9.	18 01 07	Chemikalia, w tym odczynniki chemiczne, inne niż wymienione w 18 01 06	0,34
10.	19 01 12	Żuźle i popioły paleniskowe inne niż wymienione w 19 01 11	3,07
11.	20 01 10	Odzież	0,23
12.	20 01 11	Tekstylia	2,0
13.	20 02 01	Odpady ulegające biodegradacji	13,5
14.	20 01 36	Zużyte urządzenia elektryczne i elektroniczne inne niż wymienione w 20 01 21, 20 01 23 i 20 01 35	1,0
15.	20 03 07	Odpady wielkogabarytowe	21,5

W 2014 roku do PSZOK – a odpady dostarczyło 480 osób.

III. OCENA MOŻLIWOŚCI TECHNICZNYCH I ORGANIZACYJNYCH W ZAKRESIE GOSPODAROWANIA ODPADAMI KOMUNALNYMI

1. Możliwość przetwarzania zmieszanych odpadów komunalnych, odpadów zielonych oraz pozostałości z sortowania odpadów komunalnych przeznaczonych do składowania.

Jako przetwarzanie rozumie się procesy odzysku lub unieszkodliwiania, w tym przygotowanie poprzedzające odzysk lub unieszkodliwianie.

Możliwości przetwarzania zmieszanych odpadów komunalnych związane są z ich zagospodarowaniem w poszczególnych instalacjach do odzysku (głównie instalacje mechaniczno-biologiczne przetwarzania odpadów komunalnych) lub unieszkodliwiania (głównie składowanie odpadów na składowiskach).

Na podstawie obowiązującego w Polsce prawa podmiot odbierający odpady komunalne od właścicieli nieruchomości jest obowiązany do przekazywania odpadów komunalnych zmieszanych, odpadów zielonych oraz pozostałości z sortowania odpadów komunalnych przeznaczonych do składowania do regionalnej instalacji przetwarzania odpadów komunalnych.

Na terenie Gminy Białe Błota nie ma możliwości przetwarzania odpadów komunalnych, wszystkie odpady odbierane z nieruchomości zamieszkałych przez PUK Corimp były oddawane do Regionalnej Instalacji Przetwarzania Odpadów Komunalnych P.U.K. Corimp Sp. z o.o. ul. Wojska Polskiego 65 w Bydgoszczy.

Natomiast odpady zielone odbierane w PSZOK-u oddawane były do instalacji w miejscowości Giebnia gmina Pakość.

2. Potrzeby inwestycyjne związane z gospodarowaniem odpadami komunalnymi.

W roku 2014 na terenie Gminy Białe Błota nie realizowano żadnych zadań inwestycyjnych z tytułu składowania, recyklingu czy odzysku odpadów komunalnych w związku z czym nie poniesiono z tego tytułu żadnych kosztów.

3. Liczba mieszkańców.

1) Liczba mieszkańców stan na dzień 31.12.2014 r.:

- zameldowanych 18 753,
- wynikająca ze złożonych deklaracji to 18 313.
- systemem objętych zostało 5540 nieruchomości (zabudowa jednorodzinna jak też wielolokalowa).

Różnica pomiędzy liczbą mieszkańców zameldowanych, a liczbą mieszkańców wynikającą ze złożonych deklaracji wynika m.in. z podejmowania nauki lub pracy poza miejscem stałego zameldowania.

2) Według danych wynikających ze złożonych deklaracji na dzień 31.12.2014 r. 93% właścicieli nieruchomości zamieszkałych zadeklarowało selektywną zbiórkę.

Procentowy wykaz nieruchomości wg zadeklarowanego sposobu zbiórki odpadów komunalnych



3) W 2014 roku pozyskano zaległe deklaracje o wysokości opłaty za gospodarowanie odpadami komunalnymi od ok. 50 właścicieli nieruchomości zamieszkałych, którzy nie złożyli deklaracji w latach 2013 i 2014. Ponadto w stosunku do 4 właścicieli nieruchomości zamieszkałych, którzy nie złożyli deklaracji w wyznaczonym terminie, prowadzone jest postępowanie o ustalenie wysokości opłaty za gospodarowanie odpadami komunalnymi.

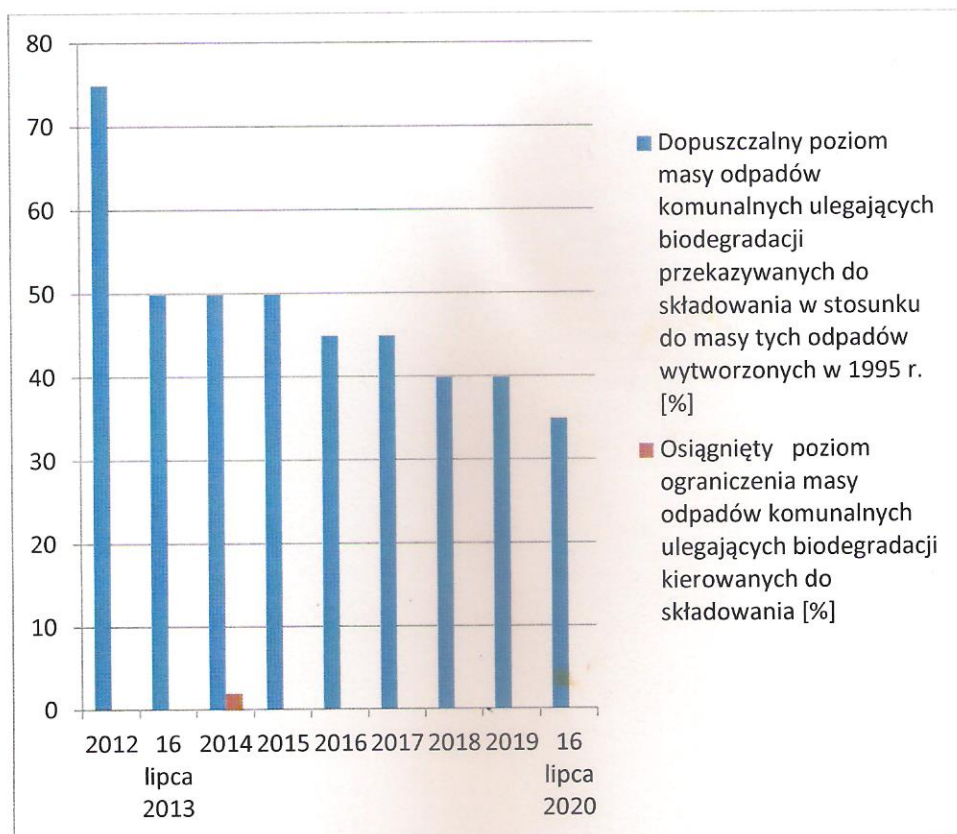
IV. WSKAŹNIKI ODZYSKU PRZEWDZIANE DO OSIĄGNIĘCIA W 2014 r. I W LATACH KOLEJNYCH

1. Ograniczenia masy odpadów komunalnych ulegających biodegradacji przekazywanych do składowania

Zgodnie z rozporządzeniem Ministra Środowiska z dnia 25 maja 2012 r. w sprawie poziomów ograniczenia masy odpadów ulegających biodegradacji przekazywanych do składowania oraz sposobu obliczania poziomu ograniczenia masy tych odpadów, dopuszczalny poziom masy odpadów komunalnych ulegających biodegradacji przekazywanych do składowania w stosunku do masy tych odpadów wytworzonych w 1995r. wynosi:

rok	2012	16 lipca 2013	2014	2015	2016	2017	2018	2019	16 lipca 2020
Dopuszczalny poziom masy odpadów komunalnych ulegających biodegradacji przekazywanych do składowania w stosunku do masy tych odpadów wytworzonych w 1995 r. [%]	75	50	50	50	45	45	40	40	35

Osiągnięty poziom ograniczenia masy odpadów komunalnych ulegających biodegradacji kierowanych do składowania wyniósł w 2014 r. – **1,99 %**

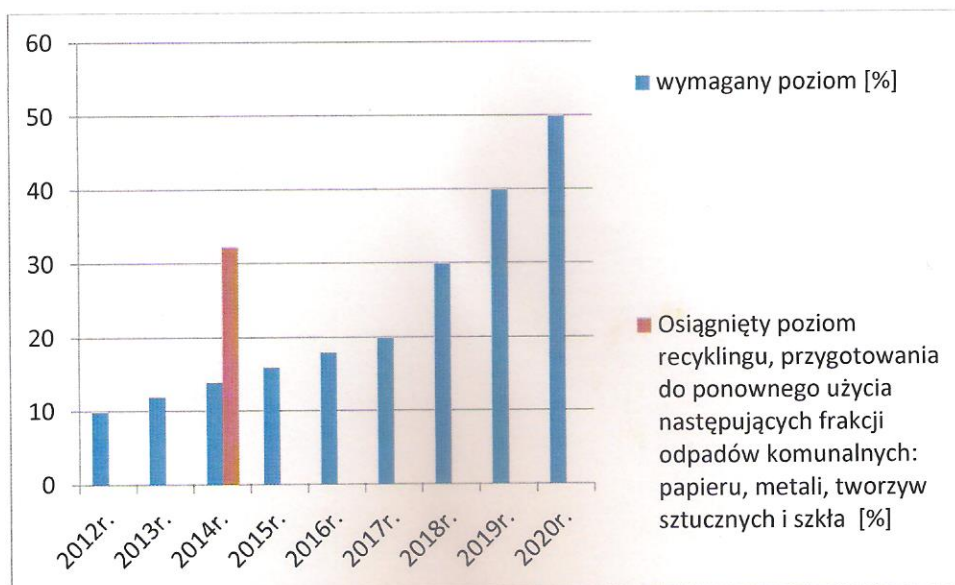


2. Poziomy recyklingu, przygotowania do ponownego użycia papieru, metali, tworzyw sztucznych i szkła.

Zgodnie z rozporządzeniem Ministra Środowiska z dnia 29 maja 2012 r. w sprawie poziomów recyklingu, przygotowania do ponownego użycia i odzysku innymi metodami niektórych frakcji odpadów komunalnych, poziomy papieru, metalu, tworzyw sztucznych i szkła; wynoszą odpowiednio:

	poziomy recyklingu i przygotowania do ponownego użycia [%]								
	2012r.	2013r.	2014r.	2015r.	2016r.	2017r.	2018r.	2019r.	2020r.
papier, metal, tworzywa sztuczne, szkło	10	12	14	16	18	20	30	40	50

Osiągnięty poziom recyklingu, przygotowania do ponownego użycia następujących frakcji odpadów komunalnych: papieru, metali, tworzyw sztucznych i szkła, wyniósł w 2014 r. – **32,32 %**

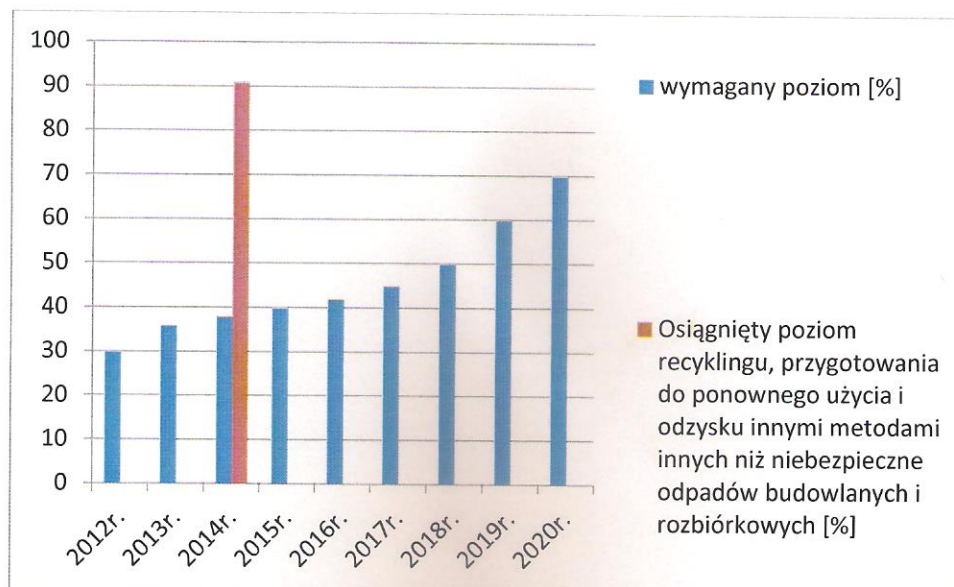


3. Poziomy recyklingu, przygotowania do ponownego użycia i odzysku innymi metodami, innych niż niebezpieczne odpadów budowlanych i rozbiórkowych.

Zgodnie z rozporządzeniem Ministra Środowiska z dnia 29 maja 2012 r. w sprawie poziomów recyklingu, przygotowania do ponownego użycia i odzysku innymi metodami niektórych frakcji odpadów komunalnych, poziomy odpadów budowlanych i rozbiórkowych ; wynoszą odpowiednio:

	poziom recyklingu i przygotowania do ponownego użycia i odzysku innymi metodami [%]									
	2012r.	2013r.	2014r.	2015r.	2016r.	2017r.	2018r.	2019r.	2020r.	
inne niż niebezpieczne odpady budowlane i rozbiórkowe	30	36	38	40	42	45	50	60	70	

Osiągnięty poziom recyklingu, przygotowania do ponownego użycia i odzysku innymi metodami, innych niż niebezpieczne odpadów budowlanych i rozbiórkowych, wyniósł: - **91 %**



OSIĄGNIĘTE WSKAŹNIKI SĄ OBLICZONE NA PODSTAWIE SPRAWOZDAŃ OTRZYMANÝCH OD FIRM ODBIERAJĄCYCH ODPADY KOMUNALNE OD WŁAŚCICIELI NIERUCHOMOŚCI NA TERENIE GMINY BIAŁE BŁOTA.

V. KOSZTY OBSŁUGI SYSTEMU

1. Koszty gospodarki odpadami komunalnymi poniesione przez gminę w 2014 roku.

Koszty odbioru i zagospodarowania odpadów komunalnych pochodzących z nieruchomości zamieszkałych z terenu Gminy Białe Błota wyniosł:

- z sektora nr I 1.186.358,40 zł;

- z sektora nr II 764.510,40zł.

Koszt utworzenia, utrzymania i obsługi PSZOK-a wyniosł: 229.003,20 zł

Koszty administracyjne wyniosły: 90.341,86 zł

Łącznie: 2.270.213,90 zł

2. Dochody gminy

Należności z tytułu opłat od stycznia do grudnia 2014r. ustalone na podstawie złożonych deklaracji wyniosła: 2.046.386,00 zł.

Faktycznie dokonane wpłaty od stycznia do grudnia 2014r wyniosły: 1.905.425,64 zł.

Zaległości za rok 2014r. na dzień 30.04.2015r. wyniosły: 158.503,83 zł; tj. ok. 8%.

VI. PODSUMOWANIE

Na podstawie zebranych danych można jednoznacznie stwierdzić, że system gospodarki odpadami komunalnymi na terenie gminy Białe Błota funkcjonował prawidłowo. System ten działał zgodnie z obowiązującymi przepisami i oparty był o akty normatywne różnego szczebla. Mieszkańcy w zamian za wnoszoną opłatę mieli możliwość pozbycia się wszystkich odpadów komunalnych powstających w gospodarstwie domowym, poprzez ich odbiór z nieruchomości przez firmę odbierającą a także możliwość oddawania do Punktu Selektywnej Zbiórki Odpadów Komunalnych.

Segregacja odpadów w porównaniu z latami ubiegłymi uległa znacznej poprawie dzięki czemu gmina wywiązała się z narzuconych na gminy uzyskania wymaganych prawem poziomów recyklingu. Uświadamianie mieszkańców w zakresie korzyści płynących z prawidłowej gospodarki odpadami komunalnymi wpłynęło na zwiększenie ilości właścicieli nieruchomości deklarujących zbieranie odpadów komunalnych w sposób selektywny.

Z up. Wójta
Z-ca Wójta

Jan Czekański