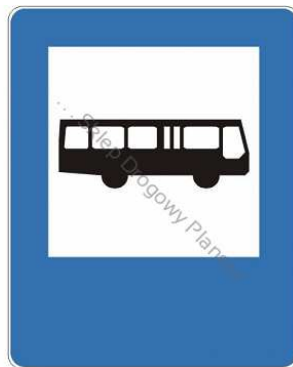


1. Wstęp

Przedmiotem opracowania jest inwentaryzacja przystanków autobusowych na terenie gminy Białe Błota zlokalizowanych przy drogach gminnych, powiatowych i serwisowych, z których korzystają autobusy szkolne dowożące dzieci do szkół.

Autobusy szkolne korzystają z przystanków komunikacji publicznej oraz z przystanków specjalnie zaprojektowanych w miejscach, gdzie komunikacja publiczna nie kursuje (zgodnie z załącznikiem nr 1 - planem orientacyjnym gminy z zaznaczoną lokalizacją przystanków z których korzystają autobusy szkolne).

Zgodnie z rozporządzeniem Ministra Infrastruktury z dnia 3 lipca 2003 r. w sprawie szczegółowych warunków technicznych dla znaków i sygnałów drogowych oraz urządzeń bezpieczeństwa ruchu drogowego i warunków ich umieszczania na drogach z późn. zmianami w celu wyznaczenia przystanku autobusowego dla autobusów komunikacji publicznej stosuje się znak D15 „przystanek autobusowy”.



Ponadto znak D15 oznacza miejsce zatrzymywania się innych niż autobusy pojazdów samochodowych, wykonujących odpłatny przewóz osób na regularnych liniach i pojazdów przeznaczonych do przewozu dzieci do szkół i przedszkoli.

Informacje wskazujące:

- nazwę przewoźnika, np. MPK, WPK, MZK, PKS, itp. lub jego symbol,
- rodzaj przystanku, np. na żądanie, techniczny, dla wsiadających, dla wysiadających, itp.,
- nazwę przystanku,
- numery lub oznaczenie linii,

– rozkład jazdy,

można umieszczać:

– na niezależnych konstrukcjach, słupkach, itp.,

– na elementach konstrukcji wiaty przystankowej,

– na konstrukcji wsporczej znaku D15.

Znakiem uzupełniającym do znaku D15 jest znak poziomy P17 „linia przystankowa”, który stosuje się w celu wyznaczenia odcinka jezdni przeznaczonego na przystanek autobusowy bez zatoki.

Ponadto w zależności od potrzeb, droga może być wyposażona w obiekty i urządzenia do obsługi uczestników ruchu, do których zalicza się zatoki autobusowe.

Dodatkowo dla poprawy komfortu podróżujących przystanki autobusowe mogą być wyposażone w perony oraz posiadać wiaty chroniące oczekujących pasażerów przed warunkami atmosferycznymi.

2) Opis przystanków



(1)

Przystanek zlokalizowany przy drodze powiatowej nr 1538C - ul. Przesieckiego (przy skrzyżowaniu z drogą gminną - ul. Młyńską) w miejscowości Przyłęki.

Oznakowany znakiem pionowym D15 z dodatkową informacją "szkolny".

Ponadto wyposażony w peron z kostki betonowej oraz wiatę przystankową.



(2)

Przystanek zlokalizowany przy drodze powiatowej nr 1538C - ul. Przesieckiego (przy skrzyżowaniu z drogą gminną - ul. Biznesową) w miejscowości Przyłęki.

Oznakowany znakiem pionowym D15.

Ponadto wyposażony w zatokę autobusową i peron z kostki betonowej oraz wiatę przystankową.



(2a)

Przystanek zlokalizowany przy drodze powiatowej nr 1538C - ul. Przesieckiego (przy skrzyżowaniu z drogą gminną - ul. Biznesową) w miejscowości Przyłęki.

Oznakowany znakiem pionowym D15.

Ponadto wyposażony w zatokę autobusową i peron z kostki betonowej.



(2b)

Przystanek zlokalizowany przy drodze gminnej - ul. Biznesowej (przy skrzyżowaniu z drogą gminną - ul. Koperkową) w miejscowości Przyłęki.

Oznakowany znakiem pionowym D15 z dodatkową informacją "szkolny".



(3)

Przystanek zlokalizowany przy drodze gminnej - ul. Wrzosowej w miejscowości Przyłęki.

Oznakowany znakiem pionowym D15 z dodatkową informacją "szkolny".



(4)

Przystanek zlokalizowany przy drodze serwisowej - ul. Zielonej (przy skrzyżowaniu z drogą gminną - ul. Orzechową) w miejscowości Zielonka.

Oznakowany znakiem pionowym D15.

Ponadto wyposażony w zatokę autobusową i peron z kostki betonowej oraz wiatę przystankową.



(4a)

Przystanek zlokalizowany przy drodze serwisowej - ul. Zielonej (przy skrzyżowaniu z drogą gminną - ul. Orzechową) w miejscowości Zielonka.

Oznakowany znakiem pionowym D15.

Ponadto wyposażony w zatokę autobusową i peron z kostki betonowej oraz wiatę przystankową.



(5)

Przystanek zlokalizowany przy drodze gminnej - ul. Borowikowej (przy skrzyżowaniu z drogą gminną - ul. Grzybową) w miejscowości Zielonka.

Oznakowany znakiem pionowym D15 z dodatkową informacją "szkolny".

Ponadto wyposażony w wiatę przystankową.



(6)

Przystanek zlokalizowany przy drodze gminnej - ul. Jodłowej (przy skrzyżowaniu z drogą gminną - ul. Stokrotki Polnej) w miejscowości Zielonka.

Oznakowany znakiem pionowym D15 z dodatkową informacją "szkolny".

Ponadto wyposażony w peron z kostki betonowej oraz wiatę przystankową.



(7)

Przystanek zlokalizowany przy drodze gminnej - ul. Biedronki (przy skrzyżowaniu z drogą gminną - ul. Jodłową) w miejscowości Zielonka.

Oznakowany znakiem pionowym D15 z dodatkową informacją "szkolny".

Ponadto wyposażony w peron z kostki betonowej oraz wiatę przystankową.



(8)

Przystanek zlokalizowany przy drodze gminnej - ul. Biedronki (przy skrzyżowaniu z drogą gminną - ul. Kielecką) w miejscowości Zielonka.

Oznakowany znakiem pionowym D15 z dodatkową informacją "szkolny".

Ponadto wyposażony w wiatę przystankową.



(8a)

Przystanek zlokalizowany przy drodze gminnej - ul. Biedronki (przy skrzyżowaniu z drogą gminną - ul. Kielecką) w miejscowości Zielonka.

Oznakowany znakiem pionowym D15 z dodatkową informacją "szkolny".



(9)

Przystanek zlokalizowany przy drodze gminnej - ul. Bocianowo (przy skrzyżowaniu z drogą gminną - ul. Bydgoską) w miejscowości Zielonka.

Oznakowany znakiem pionowym D15 i dodatkowo znakiem poziomym P17.

Ponadto wyposażony w peron z kostki betonowej oraz wiatę przystankową.



(10)

Przystanek zlokalizowany przy drodze gminnej - ul. Zagajnikowej (przy skrzyżowaniu z drogą gminną - ul. Śluzową) w miejscowości Prądky.

Oznakowany znakiem pionowym D15 z dodatkową informacją "szkolny".

Ponadto wyposażony w zatokę autobusową i peron z kostki betonowej oraz wiatę przystankową.



(11)

Przystanek zlokalizowany przy drodze gminnej - ul. Źródlanej (przy skrzyżowaniu z drogą gminną - ul. Potokową) w miejscowości Ciele.

Oznakowany znakiem pionowym D15 z dodatkową informacją "szkolny".

Ponadto wyposażony w peron z kostki betonowej oraz wiatę przystankową.



(12)

Przystanek zlokalizowany przy drodze gminnej - ul. Źródlanej (przy skrzyżowaniu z drogą gminną - ul. Myśliwską) w miejscowości Ciele.

Oznakowany znakiem pionowym D15 z dodatkową informacją "szkolny".

Ponadto wyposażony w peron z kostki betonowej oraz wiatę przystankową.



(13)

Przystanek zlokalizowany przy drodze powiatowej nr 137C - ul. Kościelnej w miejscowości Ciele.

Oznakowany znakiem pionowym D15 z dodatkową informacją "szkolny".

Ponadto wyposażony w wiatę przystankową.



(13a)

Przystanek zlokalizowany przy drodze gminnej - ul. Osiedle (przy skrzyżowaniu z drogą gminną - ul. Przy Lesie) w miejscowości Ciele.

Oznakowany znakiem pionowym D15 z dodatkową informacją "szkolny".

Ponadto wyposażony w peron gruntowy.



(13b)

Przystanek zlokalizowany przy drodze gminnej - ul. Osiedle (przy skrzyżowaniu z drogą gminną - ul. Przy Lesie) w miejscowości Ciele.

Oznakowany znakiem pionowym D15 z dodatkową informacją "szkolny".

Ponadto wyposażony w peron gruntowy.



(14)

Przystanek zlokalizowany przy drodze gminnej - ul. Osiedle (przy skrzyżowaniu z drogą gminną - ul. Pogodną) w miejscowości Ciele.

Oznakowany znakiem pionowym D15 z dodatkową informacją "szkolny" oraz dodatkowo znakiem poziomym P17.

Ponadto wyposażony w peron z kostki betonowej oraz wiatę przystankową.



(14a)

Przystanek zlokalizowany przy drodze gminnej - ul. Osiedle (przy skrzyżowaniu z drogą gminną - ul. Pogodną) w miejscowości Ciele.

Oznakowany znakiem pionowym D15 oraz dodatkowo znakiem poziomym P17.

Ponadto wyposażony w peron z kostki betonowej oraz wiatę przystankową.



(15)

Przystanek zlokalizowany przy drodze gminnej - ul. Osiedle (przy skrzyżowaniu z drogą gminną - ul. Wiosenną) w miejscowości Ciele.

Oznakowany znakiem pionowym D15 z dodatkową informacją "szkolny" oraz dodatkowo znakiem poziomym P17.

Ponadto wyposażony w peron z kostki betonowej oraz wiatę przystankową.



(15a)

Przystanek zlokalizowany przy drodze gminnej - ul. Osiedle (przy skrzyżowaniu z drogą gminną - ul. Makową) w miejscowości Ciele.

Oznakowany znakiem pionowym D15 z dodatkową informacją "szkolny" oraz dodatkowo znakiem poziomym P17.

Ponadto wyposażony w peron z kostki betonowej oraz wiatę przystankową.



(16)

Przystanek zlokalizowany przy drodze gminnej - ul. Osiedle (przy skrzyżowaniu z drogą gminną - ul. Ogrody) w miejscowości Ciele.

Oznakowany znakiem pionowym D15 i dodatkowo znakiem poziomym P17.

Ponadto wyposażony w peron z kostki betonowej oraz wiatę przystankową.



(17)

Przystanek zlokalizowany przy drodze gminnej - ul. Jemiółowej (przy skrzyżowaniu z drogą gminną - ul. Sarnią) w miejscowości Ciele.

Oznakowany znakiem pionowym D15 z dodatkową informacją "szkolny".

Ponadto wyposażony w peron z kostki betonowej oraz wiatę przystankową.



(17a)

Przystanek zlokalizowany przy drodze powiatowej nr 1537C - ul. Gminnej w miejscowości Trzcinec.

Oznakowany znakiem pionowym D15 z dodatkową informacją "szkolny".

Ponadto wyposażony w peron gruntowy.



(18)

Przystanek zlokalizowany przy drodze powiatowej nr 1537C - ul. Lipowej (przy skrzyżowaniu z drogą gminną - ul. Żytnią) w miejscowości Kruszyn Krajeński.

Oznakowany znakiem pionowym D15.

Ponadto wyposażony w zatokę autobusową i peron z kostki betonowej oraz wiatę przystankową.



(19)

Przystanek zlokalizowany przy drodze powiatowej nr 1537C - ul. Lipowej (przy skrzyżowaniu z drogą gminną - ul. Topolową) w miejscowości Kruszyn Krajeński.

Oznakowany znakiem pionowym D15 z dodatkową informacją "szkolny".

Ponadto wyposażony w zatokę autobusową i peron z kostki betonowej oraz wiatę przystankową.



(20)

Przystanek zlokalizowany przy drodze gminnej - ul. Magnoliowej (przy skrzyżowaniu z drogą powiatową nr 1537C - ul. Lipową) w miejscowości Kruszyn Krajeński.

Oznakowany znakiem pionowym D15 z dodatkową informacją "szkolny".



(21)

Przystanek zlokalizowany przy drodze gminnej - ul. Topolowej (przy skrzyżowaniu z drogą gminną - ul. Sosnową) w miejscowości Kruszyn Krajeński.

Oznakowany znakiem pionowym D15.

Ponadto wyposażony w zatokę autobusową i peron z kostki betonowej.



(22)

Przystanek zlokalizowany przy drodze gminnej - ul. Świerkowej (przy skrzyżowaniu z drogą gminną - ul. Ogrodową) w miejscowości Kruszyn Krajeński.

Oznakowany znakiem pionowym D15 z dodatkową informacją "szkolny".

Ponadto wyposażony w wiatę autobusową.



(23)

Przystanek zlokalizowany przy drodze serwisowej (przy skrzyżowaniu z drogą gminną - ul. Łąkową) w miejscowości Kruszyn Krajeński.

Oznakowany znakiem pionowym D15.

Ponadto wyposażony w zatokę autobusową i peron z kostki betonowej oraz wiatę przystankową.



(24)

Przystanek zlokalizowany przy drodze gminnej - ul. Słonecznej (przy skrzyżowaniu z drogą gminną - ul. Ceramiczną) w miejscowości Kruszyn Krajeński.

Oznakowany znakiem pionowym D15 z dodatkową informacją "szkolny".

Ponadto wyposażony w peron z kostki betonowej oraz wiatę przystankową.

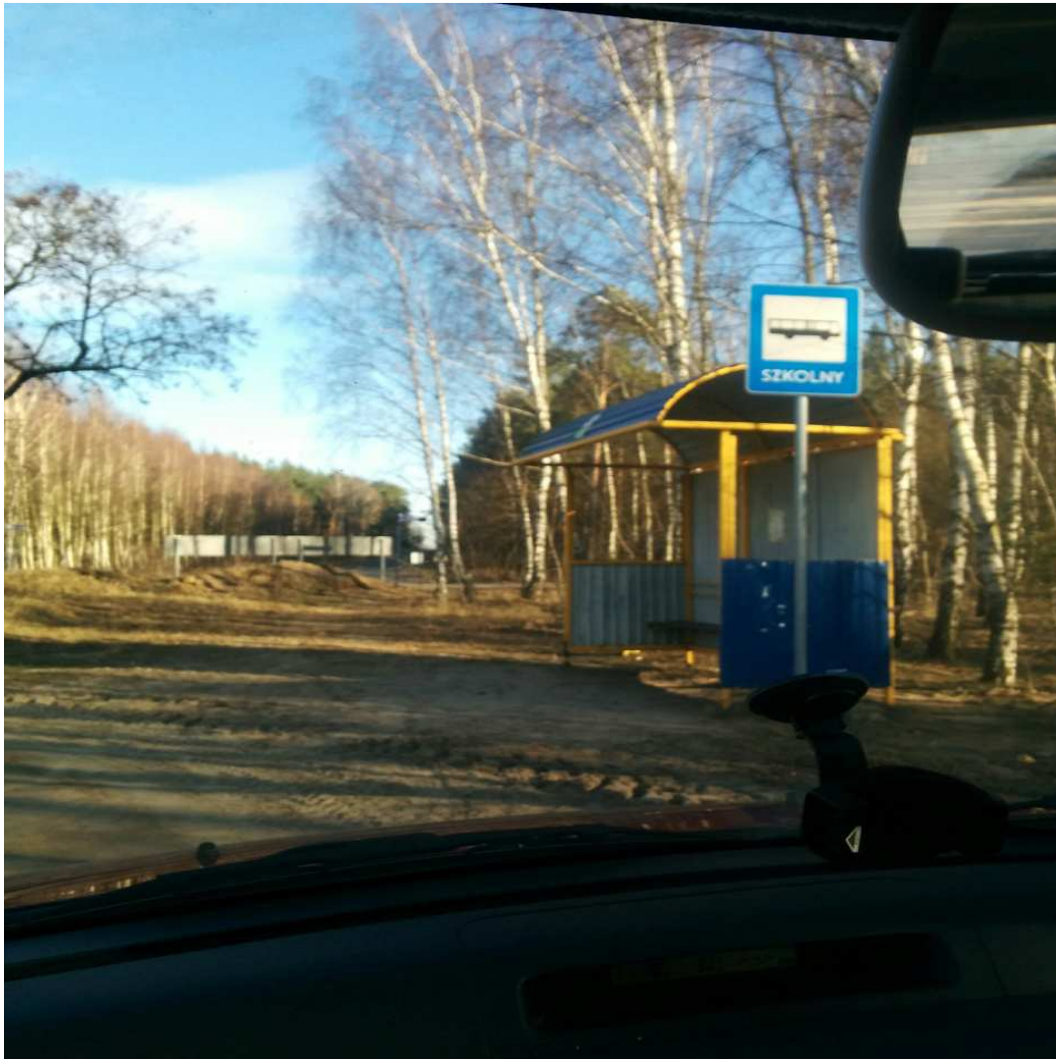


(24a)

Przystanek zlokalizowany przy drodze gminnej - ul. Słonecznej (przy skrzyżowaniu z drogą gminną - ul. Ceramiczną) w miejscowości Kruszyn Krajeński.

Oznakowany znakiem pionowym D15 z dodatkową informacją "szkolny".

Ponadto wyposażony w peron z kostki betonowej.



(25)

Przystanek zlokalizowany przy drodze gminnej - ul. Białobłockiej (przy skrzyżowaniu z drogą gminną - ul. Słoneczną) w miejscowości Kruszyn Krajeński.

Oznakowany znakiem pionowym D15 z dodatkową informacją "szkolny".

Ponadto wyposażony w wiatę przystankową.



(25a)

Przystanek zlokalizowany przy drodze gminnej - ul. Słonecznej (przy skrzyżowaniu z drogą gminną - ul. Jasieniecką) w miejscowości Kruszyn Krajeński.

Oznakowany znakiem pionowym D15 z dodatkową informacją "szkolny".



(26)

Przystanek zlokalizowany przy drodze gminnej - ul. Kruszyńskiej (przy skrzyżowaniu z drogą gminną - ul. Słoneczną) w miejscowości Białe Błota.

Oznakowany znakiem pionowym D15 z dodatkową informacją "szkolny".



(26a)

Przystanek zlokalizowany przy drodze gminnej - ul. Kruszyńskiej (przy skrzyżowaniu z drogą gminną - ul. Słoneczną) w miejscowości Białe Błota.

Oznakowany znakiem pionowym D15 z dodatkową informacją "szkolny".

Ponadto wyposażony w peron z kostki betonowej.



(27)

Przystanek zlokalizowany przy drodze serwisowej (przy skrzyżowaniu z drogą gminną - ul. Szubińską) w miejscowości Białe Błota.

Oznakowany znakiem pionowym D15.

Ponadto wyposażony w zatokę autobusową i peron z kostki betonowej oraz wiatę przystankową.



(28)

Przystanek zlokalizowany przy drodze serwisowej (przy skrzyżowaniu z drogą gminną - ul. Sosnową) w miejscowości Białe Błota.

Oznakowany znakiem pionowym D15.

Ponadto wyposażony w zatokę autobusową i peron z kostki betonowej oraz wiatę przystankową.



(29)

Przystanek zlokalizowany przy drodze powiatowej nr 1536 - ul. Łochowskiej (przy skrzyżowaniu z drogą gminną - ul. Tatarakową) w miejscowości Lipniki.

Oznakowany znakiem pionowym D15 z dodatkową informacją "szkolny".



(29a)

Przystanek zlokalizowany przy drodze powiatowej nr 1536 - ul. Łochowskiej (przy skrzyżowaniu z drogą gminną - ul. Tatarakową) w miejscowości Lipniki.

Oznakowany znakiem pionowym D15.

Ponadto wyposażony w peron z kruszywa oraz wiatę przystankową.



(30)

Przystanek zlokalizowany przy drodze gminnej - ul. Liliowej (przy skrzyżowaniu z drogą gminną - ul. Wierzbową) w miejscowości Lipniki.

Oznakowany znakiem pionowym D15 z dodatkową informacją "szkolny".

Ponadto wyposażony w wiatę przystankową.



(31)

Przystanek zlokalizowany przy drodze powiatowej nr 1536 - ul. Łochowskiej (przy skrzyżowaniu z drogą gminną - ul. Strusią) w miejscowości Murowaniec.

Oznakowany znakiem pionowym D15.

Ponadto wyposażony w peron z kostki betonowej oraz wiatę przystankową.



(31a)

Przystanek zlokalizowany przy drodze powiatowej nr 1536 - ul. Łochowskiej (przy skrzyżowaniu z drogą gminną - ul. Granitową) w miejscowości Murowaniec.

Oznakowany znakiem pionowym D15.

Ponadto wyposażony w peron z kostki betonowej.



(32)

Przystanek zlokalizowany przy drodze gminnej - ul. Ptasiej (przy skrzyżowaniu z drogą powiatową nr 1536 - ul. Łochowską) w miejscowości Murowaniec.

Oznakowany znakiem pionowym D15 z dodatkową informacją "szkolny".

Ponadto wyposażony w peron z kostki betonowej i wiatę przystankową.



(32a)

Przystanek zlokalizowany przy drodze powiatowej nr 1536 - ul. Łochowskiej (przy skrzyżowaniu z drogą gminną - ul. Wierzbową) w miejscowości Murowaniec.

Oznakowany znakiem pionowym D15 oraz dodatkowo znakiem poziomym P17.

Ponadto wyposażony w peron z kostki betonowej i wiatę przystankową.



(33)

Przystanek zlokalizowany przy drodze gminnej - ul. Strusiej (przy skrzyżowaniu z drogą gminną - ul. Ptasią) w miejscowości Murowaniec

Oznakowany znakiem pionowym D15 z dodatkową informacją "szkolny".

Ponadto wyposażony w wiatę przystankową.



(34)

Przystanek zlokalizowany przy drodze gminnej - ul. Wierzbowej (przy skrzyżowaniu z drogą serwisową) w miejscowości Murowaniec.

Oznakowany znakiem pionowym D15 z dodatkową informacją "szkolny".

Ponadto wyposażony w peron z kostki betonowej.



(35)

Przystanek zlokalizowany przy drodze powiatowej nr 1536 - ul. Łochowskiej w miejscowości Lipniki.

Oznakowany znakiem pionowym D15.

Ponadto wyposażony w peron z kostki betonowej.



(36)

Przystanek zlokalizowany przy drodze powiatowej nr 1536 - ul. Łochowskiej w miejscowości Kruszynie Krajeńskim.

Oznakowany znakiem pionowym D15 z dodatkową informacją "szkolny".



(37)

Przystanek zlokalizowany przy drodze gminnej - ul. Opalowej (przy skrzyżowaniu z drogą gminną - ul. Wierzbową) w miejscowości Murowaniec.

Oznakowany znakiem pionowym D15 z dodatkową informacją "szkolny".

Ponadto wyposażony w peron z kostki betonowej.



(37a)

Przystanek zlokalizowany przy drodze gminnej - ul. Opalowej (przy skrzyżowaniu z drogą gminną - ul. Wierzbową) w miejscowości Murowaniec.

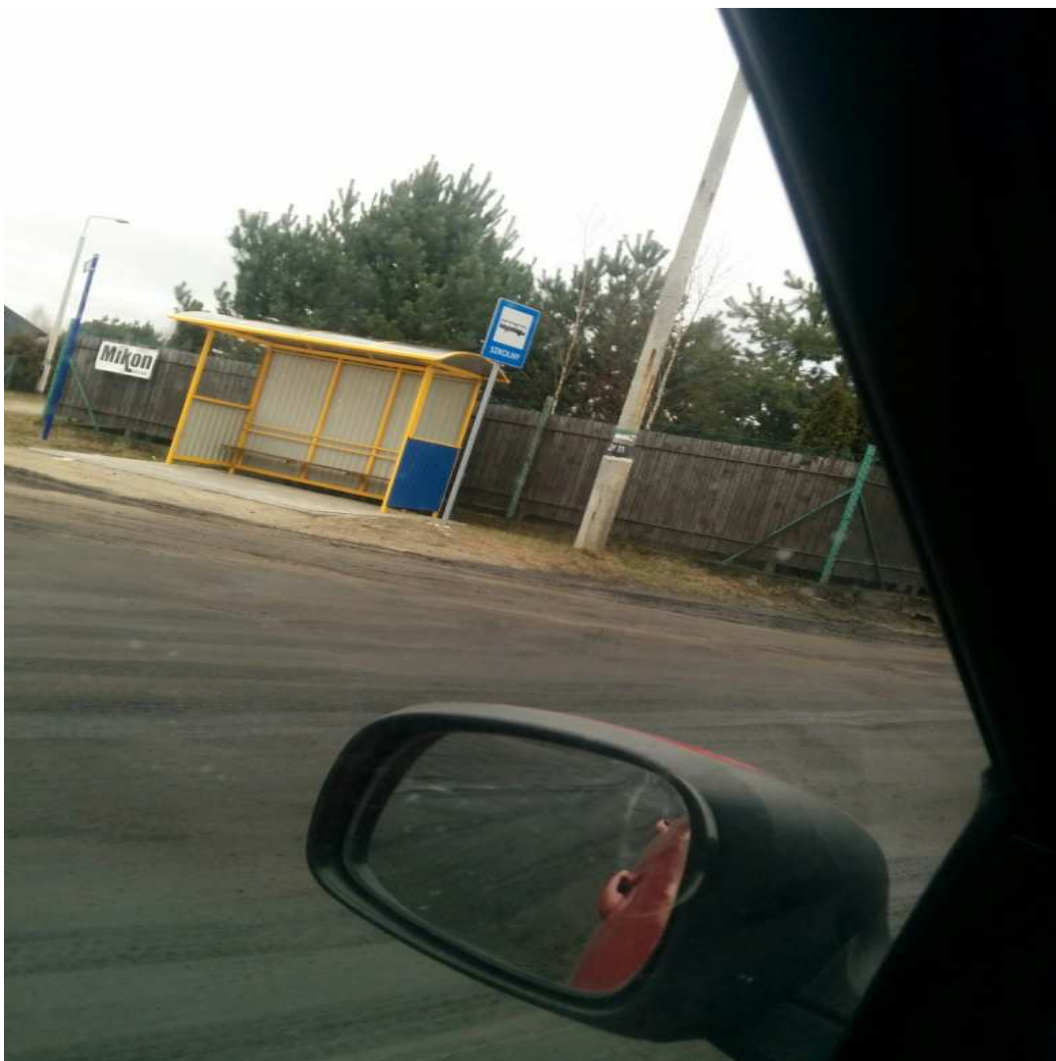
Oznakowany znakiem pionowym D15 z dodatkową informacją "szkolny".



(A)

Przystanek zlokalizowany przy drodze powiatowej nr 1926 - ul. Łochowskiej (przy skrzyżowaniu z drogą gminną - ul. Nowowiejską) w miejscowości Lisi Ogon.

Oznakowany znakiem pionowym D15 z dodatkową informacją "szkolny".

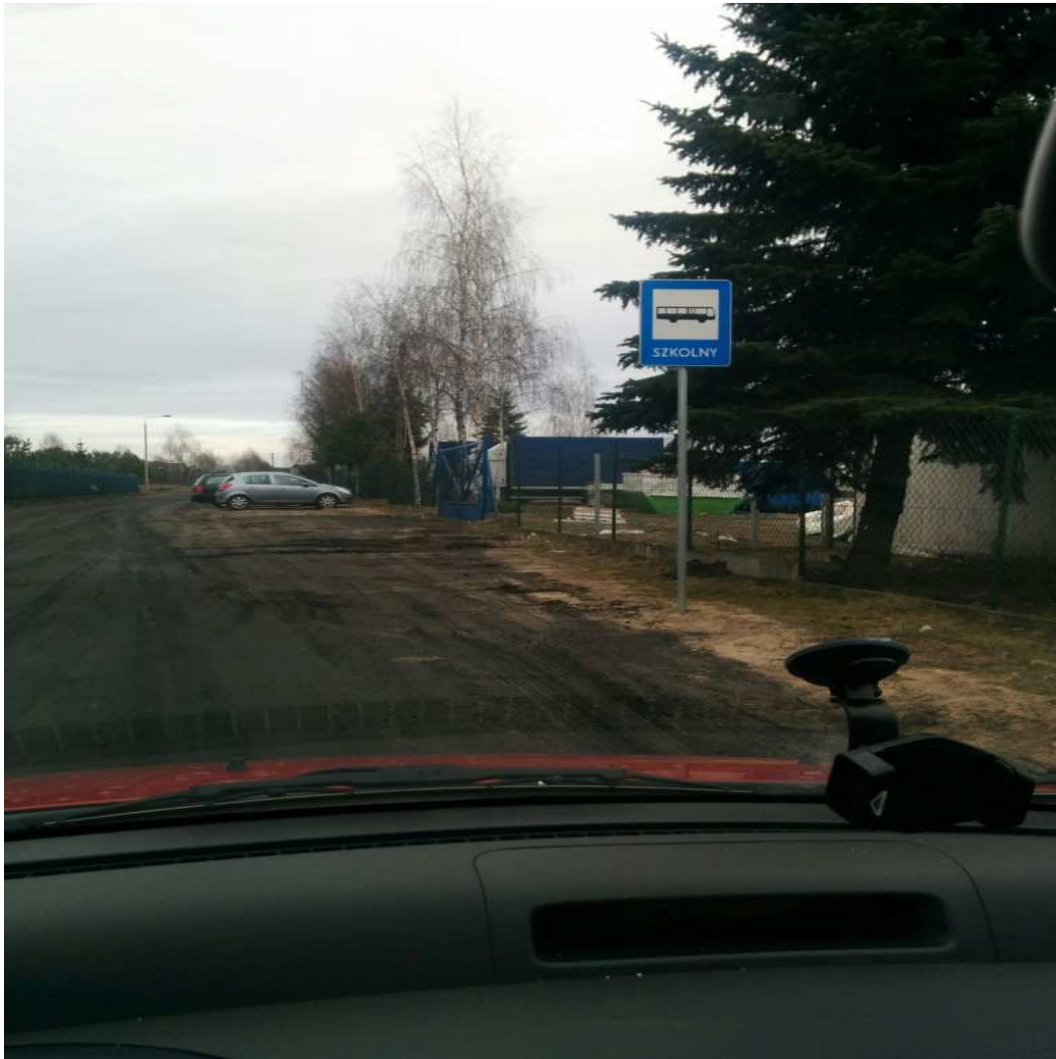


(B)

Przystanek zlokalizowany przy drodze gminnej - ul. Skośnej (przy skrzyżowaniu z drogą gminną - ul. Przełajową) w miejscowości Lisi Ogon.

Oznakowany znakiem pionowym D15 z dodatkową informacją "szkolny".

Ponadto wyposażony w peron z kostki betonowej oraz wiatę przystankową.



(B1)

Przystanek zlokalizowany przy drodze gminnej - ul. Skośnej (przy skrzyżowaniu z drogą gminną - ul. Przełajową) w miejscowości Lisi Ogon.

Oznakowany znakiem pionowym D15 z dodatkową informacją "szkolny".



(C)

Przystanek zlokalizowany przy drodze powiatowej nr 1926C - ul. Potulickiej (przy skrzyżowaniu z drogą gminną - ul. Hubertusa) w miejscowości Lisi Ogon.

Oznakowany znakiem pionowym D15 z dodatkową informacją "szkolny".

Ponadto wyposażony w zatokę autobusową i peron gruntowy oraz wiatę przystankową.



(C1)

Przystanek zlokalizowany przy drodze powiatowej nr 1926C - ul. Potulickiej (przy skrzyżowaniu z drogą gminną - ul. Hubertusa) w miejscowości Lisi Ogon.

Oznakowany znakiem pionowym D15.

Ponadto wyposażony w zatokę autobusową i peron z płytek betonowych oraz wiatę przystankową.



(D)

Przystanek zlokalizowany przy drodze powiatowej nr 1926 - ul. Nakielskiej (przy skrzyżowaniu z drogą gminną - ul. Kanałową) w miejscowości Łochowice.

Oznakowany znakiem pionowym D15 z dodatkową informacją "szkolny".

Ponadto wyposażony w zatokę autobusową i peron z płytek betonowych oraz wiatę przystankową.



(D1)

Przystanek zlokalizowany przy drodze powiatowej nr 1926 - ul. Nakielskiej (przy skrzyżowaniu z drogą gminną - ul. Kanałową) w miejscowości Łochowice.

Oznakowany znakiem pionowym D15 z dodatkową informacją "szkolny".

Ponadto wyposażony w zatokę autobusową i peron z płytek betonowych oraz wiatę przystankową.



(E)

Przystanek zlokalizowany przy drodze powiatowej nr 1926 - ul. Nakielskiej (przy skrzyżowaniu z drogą gminną - ul. Ślesińską) w miejscowości Łochowice.

Oznakowany znakiem pionowym D15 z dodatkową informacją "szkolny".



(F)

Przystanek zlokalizowany przy drodze powiatowej nr 1926 - Szosie Nakielskiej (przy skrzyżowaniu z drogą gminną - ul. Akacjową) w miejscowości Łochowo.

Oznakowany znakiem pionowym D15 z dodatkową informacją "szkolny".

Ponadto wyposażony w zatokę autobusową i peron z płytek betonowych.



(F1)

Przystanek zlokalizowany przy drodze powiatowej nr 1926 - Szosie Nakielskiej (przy skrzyżowaniu z drogą gminną - ul. Akacjową) w miejscowości Łochowo.

Oznakowany znakiem pionowym D15 z dodatkową informacją "szkolny".

Ponadto wyposażony w zatokę autobusową i peron z płytek betonowych oraz wiatę przystankową.

3) Podsumowanie, wnioski i zlecenia

Wszystkie przystanki służące do obsługi autobusów szkolnych na terenie gminy Białe Błota są prawidłowo oznakowane - na wszystkich umieszczony jest znak D15, porwie 70% zawiera dodatkową informację "szkolny".

Ponadto ponad 60% przystanków wyposażonych jest wiaty przystankowe, a około 25% w zatoki autobusowe.

W celu poprawy komfortu podróżujących można rozważyć wykonanie peronów z kostki betonowej (o wymiarach 10 m x 2 m) na przystankach nr 2b, 3, 5, 8, 8a, 13, 13a, 13b, 17a, 20, 22, 25, 25a, 26, 29, 29a, 30, 33, 36, 37a, A, B1, E oraz wiat przystankowych (w miejscach gdzie jest ewentualnie odpowiednia ilość terenu w pasie drogowym) tj. na przystankach nr 2a, 2b, 20 21, 31a, 35, A.

Koszt wykonania peronu z kostki betonowej - około 3000 zł.

Koszt montażu wiaty przystankowej - około 5000 zł.

Dodatkową informację - napis "szkolny" należy umieścić na tabliczce pod znakiem D15 - jak na przystanku nr 10.